

# 47 QUARANTE-SEPT

**EN CHIFFRES**

**UN BUDGET AU SERVICE  
DU TERRITOIRE**

***Exemplaires!***

*Les casiers des collègues  
font parler d'eux*

**UN AUTRE REGARD  
SUR LE HANDICAP**

# ÉDITO de la rédaction

## Vers un futur désirable :

Choisir l'humain,  
bâtir demain

À l'échelle de l'histoire, nous pressentons que certaines périodes amorcent une transition. La nôtre en fait partie. Les repères se déplacent, les certitudes vacillent, et pourtant une évidence s'impose : nous ne traverserons ce tournant qu'en réaffirmant la valeur de l'humain. Face aux défis qui s'entrecroisent, une même exigence se dessine : faire société autrement, avec plus de solidarité, plus d'écoute, plus de lucidité sur l'avenir que nous voulons bâtir.

Ce magazine s'inscrit dans cette dynamique. À travers l'impératif d'inclusion des personnes en situation de handicap, notre rapport à l'intelligence artificielle ou encore l'enjeu de l'orientation des jeunes - voir notre supplément, ce numéro explore les mutations en cours, interroge nos responsabilités collectives et met en lumière celles et ceux qui inventent déjà demain.

Car comprendre ce moment charnière, c'est accepter de se projeter, d'ouvrir des chemins nouveaux et reconnaître que le progrès n'a de sens que s'il inclut chacune.

Bonne lecture !

Retrouvez-nous sur...

l'émission  
**TERRE D'INITIATIVES**



# SOMMAIRE

FÉVRIER 2026 - N°71

P. 3 → QUOI DE NEUF ?

P. 4 → FACE-À-FACE

**INTELLIGENCE  
ARTIFICIELLE  
L'HUMAIN D'ABORD**



P. 6 → LE VRAI DU FAUX

P. 7 → ZOOM

P. 8 → DÉCRYPTAGE

P. 10 → À LA UNE

**UN AUTRE REGARD  
SUR LE HANDICAP**



P. 16 → SUR LE TERRAIN

P. 18 → LA BONNE IDÉE

P. 19 → CARTE BLANCHE

P. 20 → PORTRAIT

P. 21 → ÇA SE PASSE CHEZ VOUS

P. 22 → CONFLUENCE



Retrouvez toute  
l'actualité du  
Département sur :

**47ACTUS.FR**



Publication du Conseil départemental de Lot-et-Garonne. Direction de la communication, 47922 Agen Cedex 9. Tél. : 05 53 69 45 13. Fax : 05 53 69 45 16. 47magazine@lotetgaronne.fr - 47actus.fr. Directeur de la publication : Matthieu Stievet. Rédactrice en chef : Sandrine Tadiello. Rédaction : Sandrine Tadiello, Matthieu Stievet et Mathieu Dal Zovo. Photographie de Une : Pablo Kevin, association L'Essor - Mézin. Illustration : Bruno Marchal. Maquette et mise en page : D'clics, Le Passage. Impression : Midi Print. Distribution : La Poste / MédiaPost. Tirage : 185 000 exemplaires. Dépôt légal à parution ISSN : 1968-097X. Imprimé en France sur papier contenant du bois issu de forêts gérées durablement. Reproduction même partielle interdite sans autorisation. Journal disponible en braille ou en CD audio : 05 53 69 45 11.

QUOI DE NEUF ?

3

PLUS DE **70**

**FORMATIONS EN  
ENSEIGNEMENT SUPÉRIEUR**

Alors que les inscriptions sur ParcoursSup ont débuté, le journal *Quarante-sept* édite un supplément sur les formations supérieures proposées en Lot-et-Garonne.



**NOUVEAU :  
bienvenue47.fr  
est en ligne !**

**Bienvenue47.fr** est un site pensé pour faciliter l'installation des médecins et informer les étudiants et lycéens. Offres de remplacement géolocalisées, ressources pratiques, dispositifs innovants, contacts utiles, autant de portes d'entrée essentielles pour accompagner les professionnels de santé et renforcer l'attractivité du territoire.



**FRANCIS CABREL FAIT UN BOND  
ET REJOINT LE TOP 3 DES PERSONNALITÉS  
PRÉFÉRÉES DES FRANÇAIS** (sondage TF1 LCI Ifop)

Il était 9<sup>e</sup> en 2024 ! Jean-Jacques Goldman reste 1<sup>er</sup> et Florent Pagny est 2<sup>e</sup>.

Combien  
de références  
sont consultables  
à la Médiathèque  
départementale ?

Son fonds compte

**230 000**

références mises à la  
disposition des bibliothèques  
du Lot-et-Garonne.

TOP

**Le viannais Kamel  
Saci a ouvert sa 7<sup>e</sup>  
boulangerie « Léonie »  
à Paris. La plus grande  
de la capitale !**

**Trophée « éthique »  
pour l'huile vierge de  
coriandre Bio de Perles  
de Gascogne (Pujols)**



**LE JEUNE  
RUGBYMAN À 7  
MÉDAILLÉ  
OLYMPIQUE,  
JEFFERSON-LEE  
JOSEPH, A ÉTÉ  
ÉLEVÉ AU RANG  
DE CHEVALIER  
DE LA LÉGION  
D'HONNEUR**

**SANTÉ MENTALE  
LES CONSEILLERS JEUNES,  
FORCE DE PROPOSITIONS**

Parmi les projets portés par les 47 conseillers départementaux jeunes (CDJ), celui de création d'un espace de parole sera proposé au financement par le Département dans le cadre de sa politique jeunesse.



**LES JEUNES  
LIBÈRENT LA  
PAROLE**

Cet espace permettra aux collégiens de se confier et d'être accompagnés par exemple par un jeune en service civique en lien avec l'infirmière scolaire.

VU SUR LES RÉSEAUX



**MARMANDE  
MONTGOLFIÈRES,  
LE RETOUR**

Du 10 au 16 août prochain, Marmande accueille une nouvelle fois le Championnat de France de Montgolfières. Lors de cette compétition unique, les meilleurs pilotes français s'affrontent dans des épreuves de précision, vitesse, maniabilité et distance.

75 montgolfières coloreront le ciel, dont 50 en compétition. Au programme également des baptêmes de l'air pour vivre une expérience magique au-dessus du territoire de Val-de-Garonne.



**SOPHIE BORDERIE**  
PRÉSIDENTE DU CONSEIL  
DÉPARTEMENTAL

**MORPHAIUS**  
INTELLIGENCE  
ARTIFICIELLE

# INTELLIGENCE ARTIFICIELLE

## L'HUMAIN D'ABORD

**C'est en quelque sorte une « rencontre du 3<sup>e</sup> type ». Les lignes suivantes relatent un échange entre Sophie Borderie et Morphaïus, une application d'intelligence artificielle développée en Lot-et-Garonne, dans les locaux du Campus numérique. De quoi illustrer la puissance de cette nouvelle technologie et mettre en lumière l'enjeu d'une IA éthique, au service de l'humain.**

L'ADN DE MORPHAIUS :  
HUMAIN, SÉCURITÉ  
DES DONNÉES ET  
ACCESSIBILITÉ



DEPT 47 - JAVIER CHAMBELLANO

**Sophie Borderie** : Bonjour Morphaïus, comment décrirais-tu le département de Lot-et-Garonne ?

**Morphaïus** : Le Lot-et-Garonne est façonné par deux grandes vallées, celles du Lot et de la Garonne, qui structurent un territoire varié entre plaines, coteaux et forêts. Il allie activités agricoles dynamiques et un tissu industriel diversifié. Le département offre aussi un riche patrimoine naturel et historique. C'est une terre à la fois rurale et tournée vers l'innovation, au cœur du Sud-Ouest.

**S.B.** : Mais plus précisément, quels sont ses atouts selon toi ?

**M.** : D'abord, son agriculture diversifiée et de qualité, qui constitue un véritable pilier économique et un levier d'identité. Ensuite, son environnement naturel, avec des paysages vallonnés et des cours d'eau propices au tourisme vert, au vélo et aux activités de plein air, attire de plus en plus de visiteurs et de nouveaux habitants. Son positionnement géographique, entre deux métropoles, lui offre des échanges économiques et des opportunités de développement. Enfin, le tissu local est dynamique, avec des PME innovantes ainsi qu'une collectivité engagée dans la transition écologique et la modernisation des services publics. Ces forces combinées donnent au Lot-et-Garonne un avenir prometteur, entre qualité de vie et développement durable.

**S.B.** : Crois-tu vraiment que les départements de taille moyenne peuvent tirer leur épingle du jeu à l'heure de la métropolisation de la France ?

**M.** : Oui, les départements de taille moyenne comme le Lot-et-Garonne ont un rôle crucial à jouer malgré la métropolisation croissante. Ils offrent une qualité de vie attractive, avec des espaces naturels, un cadre apaisant, ce qui attire de plus en plus de familles, télétravailleurs et entrepreneurs en quête d'un meilleur équilibre. Par ailleurs, la collectivité peut jouer un rôle clé en développant les infrastructures numériques, les mobilités douces et les services de proximité, pour renforcer leur attractivité. L'enjeu est de conjuguer tradition et modernité pour construire un développement durable et équilibré en dehors des métropoles.

**S.B.** : La question des transitions écologiques et sociales dans notre monde en mutation me préoccupe particulièrement à titre personnel mais aussi en tant que présidente du Conseil départemental. Quels sont selon toi les leviers d'action pour améliorer la vie de nos concitoyens ?

**M.** : Les transitions écologique et sociale sont au cœur des missions des collectivités

comme le Conseil départemental. Pour améliorer concrètement la vie des habitants du Lot-et-Garonne, plusieurs leviers sont essentiels. D'abord, favoriser les énergies renouvelables locales et la rénovation énergétique des bâtiments. Ensuite, développer les mobilités durables, en renforçant notamment le réseau de voies cyclables. Par ailleurs, soutenir l'agriculture durable et les circuits courts permet de préserver les sols, la biodiversité et la santé des habitants tout en dynamisant l'économie locale. Enfin, agir pour la cohésion sociale, en facilitant l'accès au logement, aux services publics et à l'emploi, notamment dans les zones rurales. Ce sont ces actions intégrées qui transformeront les défis en opportunités pour tous.

**S.B.** : Un dernier mot. Comment vois-tu le Lot-et-Garonne dans 10 ans ?

**M.** : Dans dix ans, je vois le Lot-et-Garonne comme un territoire exemplaire alliant qualité de vie, innovation et respect de l'environnement. Grâce à ses atouts reconnus, son développement économique diversifié et son engagement fort dans les transitions écologique et sociale, le département attirera davantage de jeunes actifs, d'entrepreneurs et de familles. Les services publics seront encore modernisés, les mobilités plus durables et le patrimoine naturel protégé. Le Lot-et-Garonne deviendra un modèle de développement équilibré, où traditions rurales et technologies de pointe cohabitent pour créer un avenir prospère, inclusif et durable pour tous ses habitants.

**DES OUTILS IA, MADE IN 47\***

Fondée en juillet 2024, à Agen, par Sylvain et Clément Faure, la jeune société Morphaïus incarne la vitalité numérique du Lot-et-Garonne. Ces deux frères passionnés d'innovation ont fait le pari de mettre l'intelligence artificielle au service des entreprises, principalement des Entreprises de taille intermédiaire (ETI) et des collectivités locales, en développant des solutions répondant précisément à leurs besoins. La start-up a également été lauréate, en 2025, du prix Jeunes pousses lors des Septuors du Lot-et-Garonne.

[HTTPS://MORPHAIUS.COM/](https://morphaïus.com/)

\* Fabriqués en Lot-et-Garonne

## CONCLUSION

**À l'heure où l'intelligence artificielle s'invite partout, dans les usages privés ou professionnels, la question de notre rapport à cette nouvelle révolution technologique se pose. Que faire de cette puissance de calcul qui délivre une certaine vision du monde à partir des éléments avec lesquels nous la nourrissons nous-mêmes ? Cette question est au cœur d'un débat éthique qui met en perspective les notions de souveraineté, d'accessibilité et de protection des données.**

**Les créateurs de Morphaïus proposent justement un modèle qui intègre ces valeurs et ces principes. Fort de ces talents qui se développent au sein du Campus numérique, le Lot-et-Garonne s'affirme chaque jour un peu plus comme le berceau de l'innovation au service de l'humain.**

# “ PLUS DE LA MOITIÉ DES DÉPARTEMENTS DE FRANCE SONT DÉSORMAIS EN GRANDE DIFFICULTÉ FINANCIÈRE, ”

**Avec l'accentuation de l'effet ciseaux entre des recettes qui diminuent et des dépenses contraintes qui augmentent, une majorité de Départements sont désormais « dans des zones de grande difficulté », a alerté le président de Départements de France François Sauvadet.**

L'Assemblée des Départements de France a fait les comptes : les dépenses qui leur sont « imposées par l'État » ont été alourdies de 5,5 milliards d'euros entre 2022 et 2024, puis de nouveau de 597 millions d'euros en 2025. Face à ce constat, « l'effondrement des recettes » est estimé à plus de 8 milliards d'euros entre 2022 et 2024, alourdi par les mesures de 2025 dues à la contribution au « redressement des comptes publics de la Nation ».

« Le résultat », ce sont « entre 50 et 60 » Départements qui vont « se situer dans des zones de grande difficulté », alerte François Sauvadet. « On est au bout du chemin », affirme-t-il, ajoutant que ces données ne font plus débat et que la Cour des comptes a confirmé récemment « la dégradation extrêmement rapide des finances départementales ».

Voilà qui valide la stratégie du Département de Lot-et-Garonne ayant opté de longue date pour une approche alliant prudence et responsabilité. C'est à ce prix qu'il peut encore aujourd'hui tirer son épingle du jeu, continuer à investir, mener ses politiques publiques et soutenir les acteurs de notre territoire.

# “ LA PARTICIPATION AUX COMMISSIONS INTERCOMMUNALES D'AMÉNAGEMENT FONCIER (CIAF) VAUT SOUTIEN À LA LGV, ”

**Les CCAF et CIAF<sup>1</sup> sont des instances réglementaires intégrées au processus d'AFAFE<sup>2</sup> dans le cadre de grands projets publics ayant un impact fort sur les territoires. Elles ne sont pas constitutives du projet en lui-même mais sont un outil au service du territoire pour une restructuration durable du foncier, respectueuse de l'environnement.**

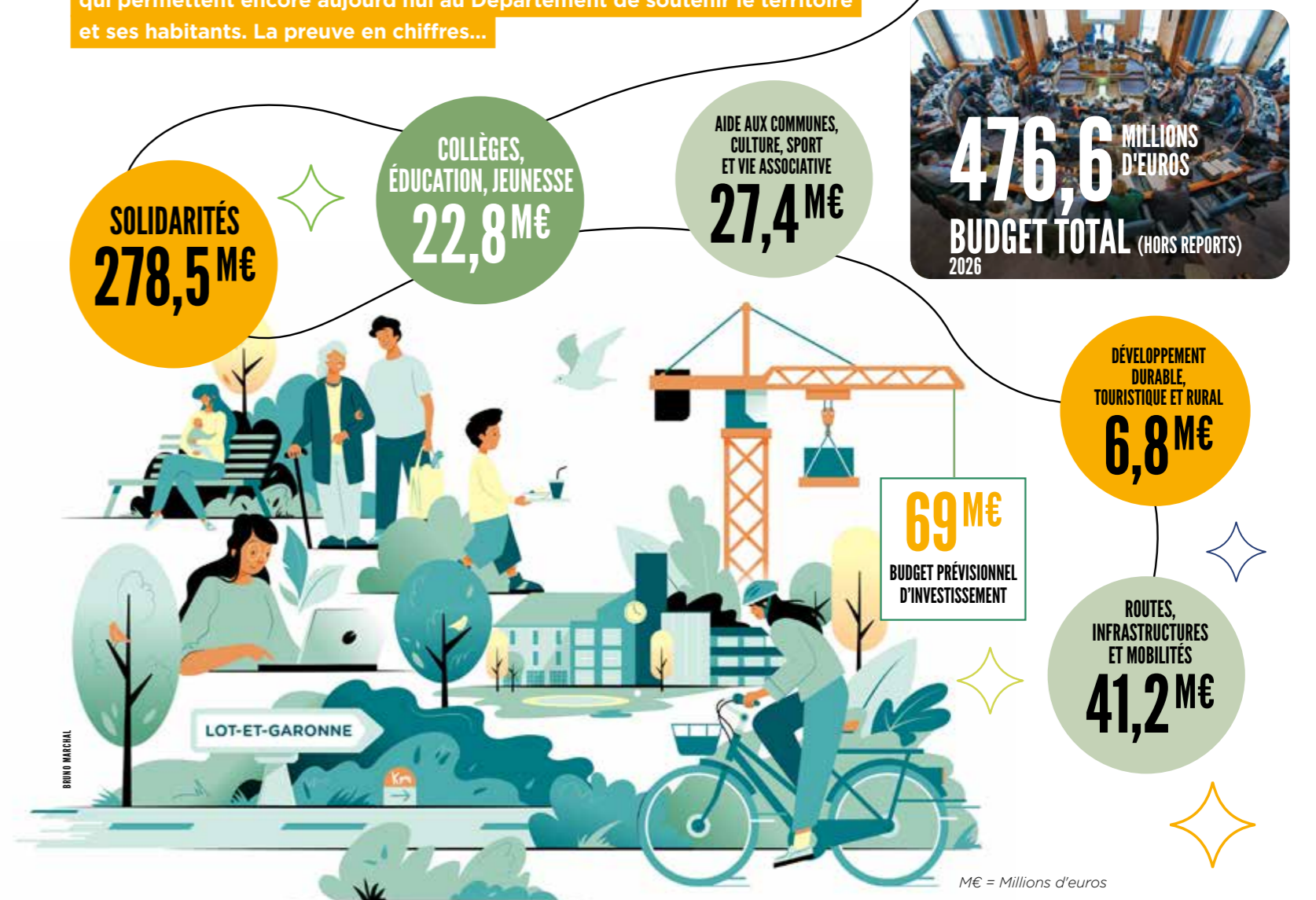
Autrefois, on parlait de « remembrement ». Aujourd'hui, on parle d'aménagement foncier agricole forestier et environnemental. La logique est la même. Il s'agit d'établir des diagnostics précis des enjeux fonciers et environnementaux sur l'emprise (le tracé) d'un projet. En ce qui concerne le projet LGV, les 9 commissions définies en Lot-et-Garonne comptent chacune une quarantaine de membres avec voix délibératives, le Département ayant 3 représentants. Or, en cas de vote majoritaire refusant que la commission se lance dans une procédure d'aménagement avec tout d'abord une étude préalable foncière, socio-économique et environnementale, le processus collectif s'arrête pour laisser place à une négociation individuelle entre les propriétaires des terrains impactés et la SNCF. Il y a donc des avantages à ce que ces CIAF<sup>1</sup> mènent leur processus d'étude jusqu'à leur terme, ne serait-ce que pour obtenir un maximum de données sur le périmètre perturbé, et ce indépendamment du projet en lui-même et de son avancée.

<sup>1</sup> Commissions communales et intercommunales d'aménagement foncier : CCAF et CIAF.  
<sup>2</sup> Aménagement foncier agricole forestier et environnemental : AFAFE.

## LES CHIFFRES 2026

# BUDGET

**Le Conseil départemental a adopté son budget 2026 en ce début d'année. C'est pour ne pas être immobilisée par la paralysie observée au plan national que la collectivité de Lot-et-Garonne a tenu son propre agenda. Aussi, dans ce contexte, stabilité et responsabilité ont, plus que jamais, guidé cette construction budgétaire. Des choix d'anticipation qui permettent encore aujourd'hui au Département de soutenir le territoire et ses habitants. La preuve en chiffres...**



### À SAVOIR :

#### Le Département de Lot-et-Garonne résiste

Alors que le nombre de Départements en grande difficulté financière (lire p. 6) double cette année, les choix d'anticipation du Département de Lot-et-Garonne et les importants efforts réalisés l'année dernière permettent à la collectivité de répondre toujours présente ! En témoigne notamment le haut niveau d'investissement inscrit (hors reports) au budget 2026.

**EN SAVOIR +**  
Ou rendez-vous sur :  
**47ACTUS.FR**



# CASIERS

## "MADE IN 47"\*



### RÉINSERTION PROFESSIONNELLE

L'initiative lancée par le Département est originale ! Réserver un marché public à une entreprise implantée en milieu pénitentiaire pour la fabrication de casiers destinés aux collèges est une première. C'est en avril 2025 que les premiers bons de commande ont été notifiés aux collèges Crochepierre à Villeneuve et Jean-Moulin à Marmande : 6 blocs de 8 casiers, soit 48 casiers pour chacun des établissements. Depuis, les casiers sont fabriqués par 23 personnes en détention. Au-delà de l'aspect insertion professionnelle, la démarche leur offre l'opportunité de monter en compétence dans un secteur en tension, celui de la métallerie. De plus, la qualité et la durabilité des produits sont assurées puisque le service de l'Emploi pénitentiaire équipe déjà les établissements pénitentiaires de la région avec des produits similaires. Le marché s'inscrit dans une logique d'inclusion en créant des opportunités professionnelles pour les personnes détenues et en favorisant leur réinsertion par l'emploi.

\* Fabriqués en Lot-et-Garonne



### FABRICATION LOCALE

Désormais, les casiers des collèges publics seront entièrement fabriqués en Lot-et-Garonne et plus précisément au centre de détention d'Eysses à Villeneuve-sur-Lot. Grâce à une démarche collaborative (fabricant, acheteurs, élus), le Département a choisi cette solution innovante pour relocaliser leur fabrication, réduire l'empreinte carbone liée au transport et créer une dynamique locale. Le projet s'inscrit aussi dans une démarche d'économie circulaire puisque les anciens casiers sont repris sans frais pour servir de supports pédagogiques aux personnes en formation aux métiers de la soudure, évitant le gaspillage et créant un cercle vertueux. Une initiative à double impact : écologique (circuits courts, matériaux durables et réemploi des anciens casiers) et social (formation, autonomie et accès à l'emploi post-détention).



**SIX PREMIERS BLOCS DE CASIERS ONT ÉTÉ LIVRÉS LE 17 DÉCEMBRE AU COLLÈGE CROCHEPIERRE DE VILLENEUVE-SUR-LOT.**

### MONTREZ L'EXEMPLE

Grâce à un sourcing\* rigoureux et une optimisation des pratiques d'installation, cette démarche exemplaire illustre l'engagement du Département en faveur d'une commande publique innovante, inclusive et durable. Elle a été mûrement réfléchie et construite. Le Conseil départemental a en effet commencé à travailler sur ce projet en octobre 2024. Il a effectué une visite de l'atelier pénitentiaire pour valider la capacité de production, évaluer la qualité, anticiper les modalités de SAV (Service après-vente) et confirmer les volumes de stockage. Il a également repensé ses processus internes : optimisation logistique des livraisons, adaptation des rythmes de commande, réinternalisation de l'installation des casiers dans les collèges. En combinant réinsertion, économie locale et écoresponsabilité, le Département de Lot-et-Garonne espère inspirer d'autres collectivités et les inciter à adopter des démarches similaires. Les marchés publics peuvent être un levier puissant de transformation sociale et environnementale.

\* Le sourcing consiste à rechercher, à évaluer et à intégrer des fournisseurs capables de fournir les meilleurs biens et services (aux meilleures conditions). Il influe sur les coûts, la qualité et la disponibilité des produits ou des services.



**LE DÉPARTEMENT DE LOT-ET-GARONNE EST LA SEULE COLLECTIVITÉ À TRAVAILLER AVEC DES PRISONS EN FRANCE POUR LA FABRICATION DE CASIERS.**

### TROPHÉES DE LA COMMANDE PUBLIQUE 2025

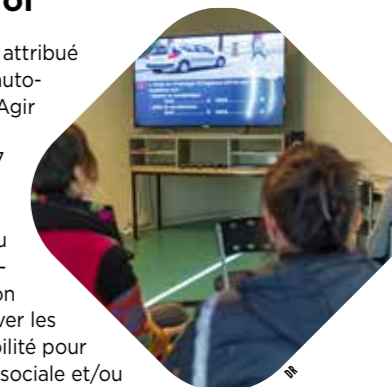
L'initiative a déjà été remarquée au niveau national puisque le Département a reçu le 20 novembre dernier, lors du Salon des maires et des collectivités locales à Paris, le Prix de la communauté des acheteurs. Ce prix est décerné dans le cadre de la 18<sup>e</sup> édition des Trophées de la commande publique 2025 organisée par la plateforme numérique Achatpublic.com en partenariat avec le ministère de la Transition écologique, de la Biodiversité et des Négociations internationales sur le Climat et la Nature. Le Lot-et-Garonne a été sélectionné parmi 64 dossiers et fait partie des 7 stratégies d'achat jugées les plus inspirantes par le jury national.



## C'EST VOTÉ

### Le permis conduit vers l'emploi

Le Département a attribué 24 000 € à deux auto-écoles solidaires (Agir plus à Nérac et Bougeons-nous 47 à Marmande) ayant répondu à l'appel à projets du Programme départemental d'insertion (PDI). Objectif : lever les freins liés à la mobilité pour faciliter l'insertion sociale et/ou professionnelle.



### Les infirmières du CD2S parlent aux collégiens



Le Département et la Direction des services départementaux de l'Éducation nationale (DSDEN) ont signé une charte de partenariat pour renforcer leur coopération en matière d'éducation sexuelle. Objectif : formaliser les interventions des infirmières du Centre départemental de santé sexuelle (CD2S) dans les établissements scolaires publics du second degré.

### Le FSL, une aide précieuse



En 2025, le Département a attribué 285 000 € au Fonds de solidarité pour le logement (FSL). Cette aide financière est destinée aux Lot-et-Garonnais ayant des difficultés à payer les frais liés à leur logement. Elle peut servir à payer les dépenses d'installation dans le logement (dépôt de garantie, achat des équipements de 1<sup>re</sup> nécessité...) ou celles destinées au maintien dans le logement (factures d'électricité, de gaz...).

# INCLUSION

**EN NOVEMBRE 2025,  
PRÈS DE 9,3 % DE  
LOT-ET-GARONNAIS  
AVAIENT UN DROIT OUVERT  
À LA MDPH 47.**

## UN AUTRE REGARD SUR LE HANDICAP

**Changer le regard sur les personnes en situation de handicap et construire une société où chacun-e trouve sa place, à l'école, dans les transports, au travail... Le Département mène une politique particulièrement volontariste dans cet objectif. Pour ne laisser personne de côté, il peut compter notamment sur la Maison départementale des personnes handicapées et les associations qui œuvrent au quotidien.**

Isabelle et Sylvie travaillent à la blanchisserie de l'Esat (Établissement et service d'accompagnement par le travail) de l'association Essor à Mézin.

PAOLO NEMO - ASSOCIATION L'ESSOR

“

**L'année dernière, le Département a consacré plus de 63,5 millions d'euros à l'accompagnement des personnes en situation de handicap.**

”

droits et des chances, la participation et la citoyenneté des personnes handicapées. C'est dire son importance ! Elle refonde en profondeur la politique relative au handicap, dépasse l'approche strictement médicale et facilite le maintien des personnes handicapées en milieu ordinaire pour une meilleure participation à la vie en société.

Accessibilité, droit à compensation, école pour tous, insertion professionnelle en milieu ordinaire ou milieu spécialisé sont les axes de travail du Département.

### 3 QUESTIONS À

“

**Christine GONZATO-ROQUES,**  
Vice-présidente en charge du développement social,  
de l'insertion et de l'habitat

**Quel regard portez-vous sur l'évolution des politiques publiques menées en direction des personnes en situation de handicap ?**

Incontestablement, la loi de 2005 a changé le regard de la société tout entière sur le handicap. Il reste beaucoup à faire mais les choses ont considérablement évolué. Compensation du handicap, accessibilité, scolarisation et formation, insertion professionnelle, participation à la vie sociale et citoyenne : ces 5 grands principes sont désormais reconnus en droit.

**Justement, dans quelles directions ces actions sont-elles déployées ?**

Avec la Maison départementale des personnes handicapées, nous avons beaucoup travaillé à l'amélioration continue du service. Simplification, proximité, inclusion sont les trois mots d'ordre. Cela se traduit concrètement par la dématérialisation des démarches et l'allègement des dossiers, la mise en place d'un accueil pour les primo-demandeurs, ou encore la dynamique inclusive en matière de scolarisation et d'emploi. Actions auxquelles s'ajoutent les politiques publiques menées par le Conseil départemental au titre de sa compétence autonomie.

**Quelles sont les initiatives récentes menées par le Conseil départemental ?**

Au Département, nous travaillons sur plusieurs axes, notamment le maintien à domicile, le soutien aux établissements et l'inclusion en milieu ordinaire. Il est très important d'investir simultanément tous ces champs. Dernièrement, nous avons même renforcé nos actions en direction des jeunes de l'Aide sociale à l'enfance ou encore, en lien avec l'Agence régionale de santé, auprès des jeunes adultes qui restent parfois hébergés en structures d'enfants. Avoir une approche départementale nous permet cette transversalité et favorise la fluidité des parcours d'inclusion.

”

# INCLUSION

“  
La MDPH, un acteur majeur de la politique départementale sur le handicap.”

18

NOUVELLES MESURES  
DÉPLOYÉES PAR LA MDPH  
POUR CONTINUER D'AMÉLIORER  
SES RÉPONSES

SON  
REGARD

“

Plus de 9 % de la population lot-et-garonnaise est prise en charge par la MDPH. Pour faire valoir leurs droits, les personnes en situation de handicap et leurs familles sont confrontées aux procédures administratives. Alors, la MDPH 47 s'implique pour alléger les démarches. Par exemple, depuis janvier 2020, elle applique progressivement "les droits sans limitation de durée" qui concernent les personnes dont le handicap n'est pas susceptible d'évoluer favorablement et dont le taux d'incapacité est supérieur à 80 %. Côté accompagnement, le MDPH portera une attention toute particulière aux primo-demandeurs. Autres axes d'amélioration : la simplification des formulaires, la réduction des délais, la formation des agents sur les handicaps invisibles, la modernisation des outils grâce à l'intelligence artificielle... La MDPH 47 a déjà commencé à mettre en place 18 nouvelles mesures et continuera cette année à en déployer d'autres.

Alain PICARD,  
conseiller départemental délégué aux personnes  
handicapées

”

## UNE MAISON, ÇA RAPPROCHE

Cette année, la MDPH (Maison départementale des personnes handicapées) fête ses 20 ans. Depuis son ouverture au public le 1<sup>er</sup> janvier 2006, elle accompagne les personnes handicapées - et leur famille - dans tous les domaines de la vie quotidienne, quels que soient leur âge, leur situation et leur handicap. En deux décennies, elle est devenue l'un des acteurs principaux des politiques publiques sur le handicap. Aussi, elle occupe une place prépondérante au sein de l'écosystème local, institutionnel et associatif. Incontournable, ce guichet unique reçoit chaque année davantage de demandes de prise en charge : 27 984 en 2025 contre 26 076 en 2024 (soit + 7,3 %). Aujourd'hui, 30 859 personnes ont un droit ouvert à la MDPH (28 473 en 2024, + 8,4 %).

Alors afin d'améliorer la qualité de son service et de simplifier les démarches administratives, la MDPH a mis en place, en juillet 2024, avec l'appui de la Caisse nationale de solidarité pour l'autonomie (CNSA), un téléservice *via* l'application « MDPH en ligne ». Objectif : faciliter le recueil en ligne des demandes de compensation du handicap et leur suivi.

Concrètement, les usagers peuvent déposer les demandes de droits à la compensation du handicap (AAH, PCH...) et les documents demandés (certificat médical, les justificatifs d'identité et de domicile...). Ils peuvent

## UNE QUARANTAINE DE PROFESSIONNELS

Créée par la loi du 11 février 2005 pour l'égalité des droits et des chances, la participation et la citoyenneté des personnes handicapées, la MDPH 47 est un Groupement d'intérêt public (GIP), dont le Département assure la tutelle administrative et financière. Elle est située dans les locaux de l'Hôtel du Département à Agen et compte une quarantaine de professionnels : agents d'accueil, chargés d'instruction, assistantes sociales, ergothérapeutes, psychologue, spécialistes de la scolarité et de l'insertion professionnelle, infirmières...

20



Pour ses 20 ans, la MDPH ouvre ses portes à tou-te-s ! Associations, clubs handisport, Instituts médico-éducatifs et de nombreux partenaires sont associés à l'événement qui aura lieu en juin.

aussi suivre l'état d'avancement de leur dossier et consulter les documents transmis par la MDPH. Ils accèdent également à des informations pratiques sur les aides disponibles et les démarches à suivre. Gain de temps dans le traitement des dossiers, qualité des réponses... tout le monde est gagnant.



DEPT 47 - JAVIER CHAMBELLANO

## EN SAVOIR +

MDPH47, 05 53 69 20 50  
ou [contact@mdph47.fr](mailto:contact@mdph47.fr) /  
[www.mdp47.fr](http://www.mdp47.fr)

MDPH EN LIGNE, ICI



# INCLUSION

## DES COLLÈGES POUR TOUS

La scolarisation des collégiens en situation de handicap est une compétence partagée entre le Conseil départemental, la MDPH et l'Éducation nationale.

Le Département intervient à plusieurs niveaux, à commencer par l'accessibilité des établissements. Des aménagements spécifiques sont également réalisés en fonction des situations de handicap rencontrées chaque année (enfant de la Lune, enfant mal voyant, enfant à mobilité réduite...). Un suivi des situations individuelles et une concertation avec les équipes de soins permettent d'accompagner au mieux, dès la rentrée, les jeunes à besoin particulier. Les classes ULIS (Unités locales d'inclusion scolaire) sont aussi équipées de mobilier scolaire permettant de créer des salles de cours aménagées. En fonction des besoins d'un enfant, le Département met à disposition du mobilier adapté à sa situation : sièges ou tables spécifiques, lève-personne pour l'accès aux toilettes... Autres accompagnements : celui des Unités externalisées d'enseignement (UEE) relevant des Établissements sociaux et médico-sociaux (ESMS) comme les IME (Institut médico-éducatif) ou ITEP (Institut thérapeutique éducatif et pédagogique). Au nombre de huit, elles permettent aux enfants de vivre une véritable inclusion scolaire dans des établissements ordinaires. Idem pour les sept Sections d'enseignement général et professionnel adapté (Segpa) qui accueillent 407 jeunes ayant des difficultés scolaires importantes et persistantes.

## Un transport scolaire adapté

Le Département prend en charge les frais de déplacement de 169 élèves et étudiants en situation de handicap ne pouvant pas utiliser les moyens de transport en commun en raison de leur handicap. Il intervient de deux manières : versement d'une allocation famille lorsque celle-ci se charge du transport ou organisation

de circuits collectifs *via* des entreprises de transport ou taxis mandatés. 57 circuits sont activés du domicile à l'établissement scolaire relevant du milieu ordinaire.

## Accès aux loisirs : le Chèque asso

248 jeunes de moins de 18 ans bénéficiaires de l'Allocation d'éducation de l'enfant handicapé (AEEH) ont demandé en 2025 le Chèque asso au Département. Cette aide de 50 € leur permet de réduire les frais d'adhésion à une association, un club sportif ou une école d'enseignement artistique par exemple.



La présence d'enseignants spécialisés dans les collèges (UEE, ULIS) est une richesse qui permet de répondre aux besoins particuliers de certains élèves. L'inclusion au collège permet aux jeunes d'accepter la différence, développe leur empathie et renforce leur capacité à vivre ensemble.

## ÊTRE PARENT AVEC UN HANDICAP

Le Département *via* la MDPH soutient le dispositif Handipérinat 47 porté par l'association Handi SSIAD47. Elle propose un accompagnement spécifique et personnalisé aux personnes et/ou aux couples en situation de handicap dans leur projet de devenir parents. Elle peut intervenir dès le désir de grossesse jusqu'aux premières années de l'enfant. Objectif : mettre en œuvre les soutiens humains, matériels et un appui moral pour que les futurs parents vivent pleinement cette période.

21

ULIS\*  
DONT 2 OUVERTES EN 2025  
(DURAS ET NÉRAC)

234

ÉLÈVES EN ULIS\*  
407  
ÉLÈVES EN SEGPA\*

\* Ulis : Unité locale d'inclusion scolaire  
\* Segpa : Section d'enseignement général et professionnel adapté

# INCLUSION

## INSERTION PAR L'EMPLOI

**Les 60 travailleurs ayant un handicap psychique de l'Esat (Établissement et service d'accompagnement par le travail) de Mézin sont pleinement intégrés à la vie de la commune.**

Accompagnés par des moniteurs d'atelier, ils réalisent de nombreux travaux pour les entreprises locales, des particuliers, des collectivités, des Ehpad (Établissement d'hébergement pour personnes âgées dépendantes), des gîtes... Leur handicap est loin d'être un frein. Ils réalisent leurs tâches avec envie, motivation, minutie. En fonction de leur centre d'intérêt et de leurs compétences, ils travaillent au service espace vert, à la blanchisserie, à l'atelier repassage de Nérac, au pôle automobile, au service cuisine/traiteur ou multiservices... Une dizaine d'ateliers leur est proposée par l'Esat. Ceux qui le souhaitent sont également mis à disposition d'une entreprise agroalimentaire pour conditionner tel ou tel produit. Autre activité : le nettoyage, la rénovation et la vente dans le commerce-brocante/cordonnerie de la structure des

meubles collectés lors de la prestation « vide-maison ». « Notre dispositif a pour ambition l'intégration des services et des personnes dans le tissu social et professionnel local. Cette construction, assez unique en son genre, promeut l'égalité des chances aux personnes accueillies, tant sur le plan professionnel que social et ce, par le travail, l'accès à la culture, aux sports et loisirs aux relations sociales au sein de la cité », explique Claire Lentgen, directrice de l'association L'ESSOR Terres d'Albret et du Lot qui gère l'Esat et son lieu d'hébergement sur place, mais aussi un Savs (Service d'accompagnement à la vie sociale), un EAM (Établissement d'accueil médicalisé), et le GEM (Groupe d'entraide mutuelle) « La croisée des chemins » à Nérac.

### LE DUODAY POUR CASSER LES PRÉJUGÉS

Depuis 10 ans en novembre, le Lot-et-Garonne organise le DuoDay piloté par l'ALGEEI dont l'objectif est de changer le regard sur le handicap. Durant cette journée, une personne handicapée forme un binôme avec un professionnel pour découvrir le métier qu'il exerce dans une entreprise, une administration ou une association. En 2025, 35 427 duos ont été créés en France. En effet, le dispositif a été étendu à l'ensemble de l'Hexagone en 2018 à la demande de la secrétaire d'État de l'époque.

### LE DÉPARTEMENT MONTRE L'EXEMPLE

Au sein de ses propres effectifs, le Département répond aux exigences de la loi de 2005 étendant l'obligation d'emploi des travailleurs handicapés à toutes les structures publiques et fixant un seuil d'emploi correspondant à 6 % des salariés employés. Dernièrement, il a embauché Maéva au collège de Monflanquin. Suivie par l'association Trisomie 21, elle travaille au service restauration.



DEPT 47 - JAVIER CHAMBELLANO

DEPT 47 - JAVIER CHAMBELLANO

### MARCHÉS PUBLICS, LES CLAUSES D'INSERTION

Pour favoriser l'insertion des personnes en situation d'handicap, le Département réserve des marchés à des Entreprises adaptées (EA), Esat et structures équivalentes. Par exemple, les Esat L'essor de Véronne à Foulayronnes, Cart'services de Bon-Encontre, Castille à Clairac, Le Méridien à Miramont interviennent pour l'entretien des espaces verts, des prestations d'équipement et de couverture de livres pour la Médiathèque départementale. Objectifs : promouvoir l'inclusion professionnelle des personnes handicapées, stimuler l'économie sociale et solidaire, sensibiliser les acteurs publics et privés. Depuis mars 2025, il concrétise également son engagement via son Spaser (Schéma de promotion des achats socialement et écologiquement responsables).

### ACCOMPAGNER AU MIEUX LES TRAVAILLEURS HANDICAPÉS

Recruter un travailleur handicapé, reconnu par la MDPH, ouvre des droits spécifiques pour la personne (aménagement matériel du poste de travail et des horaires) et l'entreprise (aide financière pour l'aménagement du poste de travail). Une convention entre la MDPH et le service public de l'emploi (France Travail, Cap Emploi, l'emploi accompagné et les missions locales) régit également leur partenariat dans l'accompagnement des personnes handicapées.

**8**  
ESAT EN  
LOT-ET-GARONNE

# INCLUSION

## UN ACCOMPAGNEMENT ADAPTÉ



ESTER

### Prestation de compensation du handicap

La MDPH accorde des droits et des prestations aux personnes handicapées enfants et adultes notamment pour favoriser leur participation à la vie sociale et pour le maintien à domicile. Par exemple la Prestation de compensation du handicap (PCH) se décline en plusieurs volets :

- aide humaine : mobilisation d'une auxiliaire de vie le plus souvent salariée d'un service d'aide à domicile ou un aidant familial. Objectif : apporter une aide pour l'accomplissement des actes essentiels de la vie quotidienne (toilette, habillage, alimentation...);
- aide technique : prise en charge d'appareillages visant à compenser un handicap et à faciliter l'autonomie (appareils auditifs...);

- aménagement de véhicule : accessibilité du poste de conduite ou du passager ;
- aménagement du logement : prise en charge de travaux d'amélioration afin de le rendre accessible et fonctionnel ;
- aide animalière : forfait mensuel attribué pour l'entretien d'un chien guide d'aveugle ;
- aide à la parentalité. Objectif : permettre à un parent en situation de handicap de rémunérer quelqu'un pour l'aider à s'occuper de son enfant et à acheter du matériel adapté (table à langer...);
- charges exceptionnelles et spécifiques : participation financière à la réparation d'appareillages et à des séjours vacances.

### L'habitat inclusif

C'est une alternative à la vie à domicile et à la vie en établissement. Les personnes vivent dans des espaces privatifs, tout en partageant des espaces communs et un projet de vie sociale. Cette formule répond aux aspirations des personnes handicapées qui recherchent des modes d'accueil moins institutionnels et situés à proximité des services de la commune.

**2196**  
BÉNÉFICIAIRES DE LA PCH  
DONT 250 ENFANTS  
ET 110 PCH AU TITRE  
DE LA PARENTALITÉ

Aujourd'hui, il en existe 7 et plus d'une dizaine sont en projet pour un accueil de 48 personnes handicapées. Le Département accompagne le développement de ces habitats sur le territoire. Il verse également au porteur de projet une dotation d'aide à la vie partagée permettant la mise en œuvre d'un projet de vie sociale partagé et la PCH au titre de l'aide humaine à chacun des colocataires pour des prestations de surveillance, de préparation des repas...

### L'aide au répit des aidants

Afin d'éviter l'épuisement des aidants, le Département contribue à leur libérer du temps pour leurs activités et pour se reposer. Il finance, ainsi via la PCH (Prestation de compensation du handicap), l'intervention de professionnels de l'aide à domicile. Il prend également en charge les frais d'hébergement en établissement médico-social, en accueil de jour ou en accueil temporaire le temps de l'absence des aidants.

### DES ASSOCIATIONS IMPLIQUÉES

Le Département soutient les associations intervenant auprès des personnes handicapées et de leurs familles. Il en a mandaté tout particulièrement 13 dites "gestionnaires". Il accompagne également le Collectif inter associatif handicap toutes déficiences du Lot-et-Garonne (Ciahtd 47) composé de 21 associations.

Listes et coordonnées sur  
**47ACTUS.FR**

### CONCLUSION

**Le Département de Lot-et-Garonne mène une politique particulièrement volontariste pour l'inclusion des personnes en situation de handicap. Avec la Maison départementale des personnes handicapées (MDPH) chargée d'évaluer et de reconnaître le handicap, il met tout en œuvre pour faciliter leur quotidien. Il les accompagne dans toutes les étapes de la vie afin de satisfaire leurs**

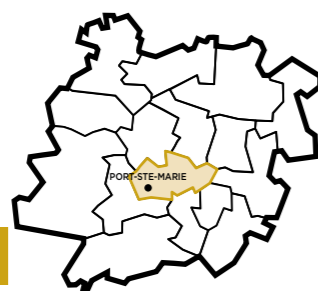
**besoins, de l'inclusion scolaire à l'insertion professionnelle en milieu ordinaire et protégé en passant par l'accès aux sports, aux loisirs, à l'hébergement, au soutien à la vie familiale...**

**Cette politique se déploie auprès des familles, des associations, des bénévoles, des aidants et de tous les Lot-et-Garonnais qui se mobilisent au quotidien.**

## UNE RÉSIDENCE EN HARMONIE AVEC LE QUARTIER

AIDE DU DÉPARTEMENT : 20 250 €

La 1<sup>re</sup> pierre de la résidence Robert-Philippot à Port-Sainte-Marie a été posée le 12 décembre. Habitallys prévoit 4 logements avec jardin privatif. L'établissement, situé à proximité de la gare sur l'ancien site d'un café-bar, s'intègre harmonieusement dans le quartier. Douze corps de métiers seront mobilisés pour mener à bien ce chantier.



DEUX T2  
DEUX T3



## UN CENTRE DE LOISIRS FLAMBANT NEUF

La rénovation du centre de loisirs intercommunal de Marmande aura duré 3 ans. Le chantier piloté par Val-de-Garonne agglomération pour un montant de 3,4 millions d'euros vise à améliorer les conditions d'accueil des enfants, de travail des agents et à réduire les dépenses énergétiques.

AIDE DU DÉPARTEMENT : 120 000 €

Le Département a participé au financement du réfectoire via le Fonds d'aide aux communes et intercommunalités lot-et-garonnaises (Facil). Il présente de nombreux atouts comme le confort acoustique et thermique. Il est composé de deux espaces distincts : un pour les maternelles et les plus jeunes avec un service à table, un autre pour les grands avec un système de self. Le réfectoire est en effet utilisé par les enfants de l'ALSH (Accueil de loisirs sans hébergement), mais aussi pour les écoliers de Lolya qui se trouve à proximité. Tous pourront également utiliser la cuisine pédagogique sortie de terre avec un jardin potager juste à côté.



## LE GIRATOIRE DE ROGAS EN CIRCULATION



6 000  
VÉHICULES/JOUR DONT  
400 POIDS LOURDS

INVESTISSEMENT DU DÉPARTEMENT : 1 000 000 €

Débuté fin octobre, les travaux de sécurisation de la déviation de Sainte-Livrade, mise en service en 1989, sont terminés. Afin d'éviter de nouveaux accidents sur cette section, le Département a construit un carrefour giratoire à l'embranchement de la route de Rogas. Cet aménagement ralentira la vitesse des véhicules tout en sécurisant le carrefour. Il permettra également de supprimer les mouvements de traversée des véhicules aux deux carrefours situés à proximité : carrefour de la D446 dite route d'Allez et celui de la route Jean-Gay.

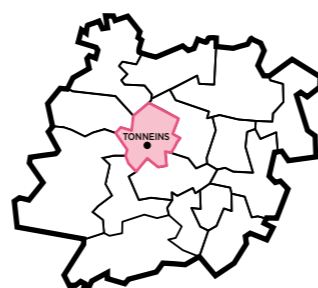


## UN ANCIEN COMMERCE TRANSFORMÉ EN LOGEMENTS



La résidence du Petit Casino d'Habitallys à Tonneins devrait ouvrir en été. Au programme 7 logements sociaux collectifs : 1 T1bis, 2 T2 et 5 T3. Ils seront aménagés les 1<sup>er</sup> et 2<sup>d</sup> étages de la bâtisse se trouvant au-dessus de la superette, place Jean-Jaurès.

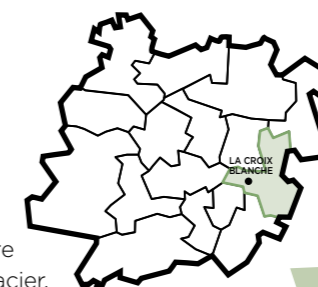
INVESTISSEMENT DU DÉPARTEMENT : 77 000 €



## UNE HALLE MULTIFONCTIONNELLE

AIDE DU DÉPARTEMENT : 59 100 €

Deux ans ont été nécessaires pour construire la halle de La Croix Blanche faite de bois et d'acier. L'infrastructure est opérationnelle en toute saison pour le marché traditionnel mais aussi pour d'autres manifestations. Le Département est intervenu à travers le Facil : Fonds d'aide aux communes et intercommunalités de Lot-et-Garonne.



UNE  
RÉALISATION  
FACIL



## FOIRAIL, UNE MÉTAMORPHOSE EN 3 TEMPS



Le foirail, sa place et l'arène de Nérac sont des lieux incontournables ! Aujourd'hui, ils ont besoin d'un sérieux coup de jeune pour répondre aux attentes des Néracais et aux normes notamment environnementales. Le projet est ambitieux et résolument tourné vers le développement durable. D'ailleurs, la 1<sup>re</sup> tranche de travaux se situe du côté de la halle avec des opérations de désamiantage, de renforcement de la charpente et d'installation de panneaux photovoltaïques soutenue par le Conseil départemental.

AIDE DÉPARTEMENTALE : 59 550 €

Ce sera ensuite au tour de l'arène d'être au centre de toutes les attentions. Son nombre de places (996) restera inchangé, en revanche elle gagnera en qualité ; une condition indispensable pour accueillir davantage d'associations et de manifestations. Enfin, la dernière étape concernera la place. Avec toujours autant de capacité de stationnement, elle fera la part belle aux mobilités douces et sera ombragée grâce à la plantation d'arbres et aux aménagements paysagers.

## MAISON DE L'INGÉNIERIE

Les maires et présidents d'intercommunalité ont désormais leur « Maison » ! Celle-ci se situe dans le bâtiment Scaliger à Agen où Lot-et-Garonne Ingénierie (LGI) a élu domicile. aux côtés de la SEM47 (Société d'économie mixte d'aménagement de Lot-et-Garonne), de l'Adil (Association départementale d'information sur le logement), et des services du Département présents sur place (direction des infrastructures et des mobilités, direction de l'immobilier).

LGI conseille et accompagne les communes : aménagement, conception, montage financier, appui juridique... Cette agence est un outil précieux pour concrétiser leurs projets et ainsi faire vivre nos communes.

CONTACTS

LGI : 05 53 69 40 04 / CONTACT@LG-INGENIERIE.FR



## LA POLICE NATIONALE RECRUTE



La Direction interdépartementale de la Police nationale de Lot-et-Garonne organise en 2026 un concours en vue de procéder au recrutement de policiers adjoints. Ce concours est ouvert à toute personne, de nationalité française, âgée entre 18 et 30 ans, sans condition de diplôme.

Les épreuves écrites, sportives (du 27 au 30 avril) et orales (du 26 au 29 mai) se dérouleront en Lot-et-Garonne sur le secteur d'Agén.

À l'issue, les personnes admises seront amenées à suivre une formation initiale rémunérée de trois mois en école de police avant d'être affectées dans les services de police d'Agén ou de Villeneuve-sur-Lot, pour une durée maximale de deux fois 3 ans.

Durant cette période, des aides pourront être apportées pour présenter les concours d'entrée des différents corps de la police nationale ou d'autres administrations.

En fin de contrat, un accompagnement est mis en place pour une reconversion professionnelle dans le secteur privé.

Inscription jusqu'au 27 mars, sur le site :

[police-nationale.interieur.gouv.fr](https://police-nationale.interieur.gouv.fr)

LE RECRUTEMENT EN VIDÉO





## L'ATELIER 27, ENTRE CRÉATION, INSERTION ET RÉCUPÉRATION

« NOUS TRANSFORMONS LES VESTES ET LES PANTALONS QU'ON NOUS DONNE EN BANANES OU SACOCHES. »

Pascal Anres

Avec 9 600 adhérents et 60 salariés (15 permanents et 45 en parcours d'insertion), l'Afdas est une entreprise phare de l'économie sociale et solidaire en Lot-et-Garonne, axée notamment sur l'insertion et le réemploi. Soutenue financièrement par le Conseil départemental pour l'accompagnement à l'insertion professionnelle, elle gère une ressourcerie, une épicerie solidaire et un pôle animation et sensibilisation. Il y a 2 ans, elle a ouvert un atelier de confection textile à partir de matières recyclées répondant ainsi à l'une de ses principales missions de ressourcerie. « L'Atelier 27 travaille à partir d'équipements de protections individuelles, comme des pantalons et des vestes fournis par des entreprises comme GRDF, que nous transformons en bananes ou sacoches avant de les remettre à ces mêmes entreprises dans une vraie économie circulaire. Nous avons aussi une grande partie de création de bagages provenant de chutes de textile », explique le directeur, Pascal Anres. À la tête d'une équipe de 4 couturières, 2 stagiaires et 2 salariées, Dominique Murat compte de nombreuses années d'expérience comme couturière-costumière et prend toujours autant de plaisir à transformer vieux rideaux, vestes en cuir et autres habits divers en sacs à dos, trousse, bananes ou sacoches professionnelles aux designs modernes.



Christelle, acheteuse

« J'ai acheté un sac à dos réalisé à partir de tissus de jupe. Il est solide, pratique et très esthétique, j'en suis très satisfaite et je diffuse l'info autour de moi car les pièces proposées sont très belles. »

Emma, couturière

« Je suis arrivée il y a 1 an après un diplôme couture au LEP Lomet. C'est diversifié et j'ai pu acquérir de nouvelles techniques sur la confection des sacs. En plus, on est libre de créer comme on le veut. »



### AU SUJET DE L'AFDAS

**L'association a fêté ses 40 ans en 2025. Son but est d'accompagner des personnes qui connaissent des difficultés d'accès à l'emploi. Pour cela, elle assure aux personnes qu'elle embauche un accueil, un parcours socio-professionnel fondé sur une expérience de travail, une formation en situation de production ainsi qu'un accompagnement individualisé, adapté à chacun.**

### HORAIRE ET INFOS PRATIQUES

Du mardi au vendredi de 9 h à 12 h et de 14 h à 17 h

Le samedi de 9 h à 12 h (et de 14 h à 17 h lors des braderies)

Afdas, 27 rue Joliot-Curie à Bon-Encontre  
05 53 66 38 38 / [www.afdas47.fr](http://www.afdas47.fr)

### SON AVIS

«

Les gens pensent que travailler avec de la récupération ce n'est pas glamour ! On prouve ici que c'est tout le contraire, car nous créons des pièces de qualité, belles et solides qui connaissent d'ailleurs un grand succès. Cela montre une bonne image de l'insertion sur des enjeux sociétaux majeurs comme le réemploi. La société Agovie, implantée en Lot-et-Garonne, fabricant de bouillottes sèches à partir de tissus en graines de lin vendues notamment en parapharmacie, a immédiatement relocalisé sa fabrication dans notre atelier. Un partenariat gagnant pour du 100 % made in 47 ! Enfin, il faut savoir que la ressourcerie de l'Afdas traite 520 tonnes d'objets divers par an ! Nous remercions donc ici tous nos soutiens et partenaires, comme le Conseil départemental, qui nous permettent d'œuvrer pour l'insertion professionnelle.

Sylvie LAGOUARDE,  
codirectrice de l'Afdas

»

La rédaction de cette rubrique a été confiée aux radios associatives de Lot-et-Garonne

## LES RADIOS ASSOCIATIVES LOCALES, VOUS CONNAISSEZ ?



Pour QUI ?

TOUS LES AUDITEURS DU DÉPARTEMENT

Il existe six radios associatives en Lot-et-Garonne : CFM Radio (Casteljaloux), Radio 4 (Villeréal), Espoir FM (Colayrac-Saint-Cirq), ARD Radio (Marmande), Radio Bulle (Agen) et Albret FM (Nérac).

Le but des radios gérées par des associations n'est pas le profit ou des scores d'audience impressionnants. Ce qu'elles veulent c'est être la voix de leurs territoires. On y parle avec un accent, on tend le micro aux gens d'ici, on fait vibrer les ondes au rythme de la vie locale. Côté finances : peu de publicités, le Fonds de soutien à l'expression radiophonique, de plus en plus fragile, des subventions locales et des partenariats. Près de 45 ans après leur naissance, les radios associatives locales continuent, contre vents et marées, à respecter leur ADN : celui d'un média de proximité, humain, accessible, loin des logiques commerciales.

### Qu'est-ce que ça représente ?

CFM Radio, Radio 4, Espoir FM, ARD Radio, Radio Bulle et Albret FM, c'est 14 salariés, dont une personne en situation de handicap, 127 bénévoles, plus de 80 émissions et chroniques chaque semaine et près de 5 000 heures de direct chaque année. Avec une couleur propre à chaque radio, car n'oublions pas qu'elles sont indépendantes l'une de l'autre. C'est aussi la Fédération des Radios 47 et ses émissions spéciales communes où les rédactions des six radios se mobilisent dans un studio éphémère pour des directs en public.

Notez les fréquences



### Un territoire, une radio

- Val de Garonne Guyenne Gascogne : 103.6 pour ARD Radio et 92.0 pour CFM Radio
  - Fumelois - Villeneuvois : 91.9 et 107.3 pour Radio 4
  - Agenais - Confluent : 93.6 pour Radio Bulle et 93.1 pour Espoir FM
  - Albret : 90.6 pour Albret FM
- Ces radios sont également disponibles sur l'appli Radio Player et/ou internet.

DES EXEMPLES D'ÉMISSIONS

PLUS DE 80 ÉMISSIONS ET CHRONIQUES CHAQUE SEMAINE



- **Radio Bulle** : *Les Lundis bien-être*, le lundi dès 6 h 45
- **CFM Radio** : *Passion*, le mardi à 19 h
- **Radio 4** : *Ça fait débat*, le mercredi à 11 h
- **Espoir FM** : *Découverte magazine*, le jeudi à 18 h
- **Albret FM** : *Tremplin*, le vendredi dès 13 h 30
- **ARD Radio** : *Passejadas Occitanas*, le samedi à 14 h

Mais aussi : l'information locale, des émissions dédiées à la solidarité, au vivre-ensemble, des artistes et initiatives culturelles locales, des programmes autour de l'égalité, du sport...

Pour plus de découvertes rendez-vous sur vos radios locales !

# ORIGINAL

## SA BOUGIE EST RÉGÉNÉRATIVE !

Directeur artistique visuel en Espagne puis en région parisienne, Gérôme Perrier a osé tout quitter, avec sa famille, pour se rapprocher de la nature en s'installant en Lot-et-Garonne. Sensible à l'environnement et en quête d'une nouvelle activité professionnelle, il découvre alors une solution 100 % naturelle pour dépolluer les sols : le mycélium, la partie végétative du champignon. Subjugué par cette découverte, le néo lot-et-garonnais cherche un modèle à développer dans un domaine qui lui est encore

**100% naturelles**

Les bougies lot-et-garonnaises « Moof Lab » sont entièrement naturelles et uniques au monde !

« Quand la bougie est finie, elle retourne à son état naturel et enrichit le sol. »

**Gérôme Perrier**  
créateur de la bougie Moof Lab

étranger. « Je viens du monde du design et je n'avais donc pas les compétences techniques pour exploiter cette idée. J'ai par contre vite compris que les ressources ne manquaient pas autour de moi en Lot-et-Garonne. » C'est en cherchant comment utiliser le mycélium à travers un objet universel, capable de révéler ses propriétés techniques et esthétiques, que l'idée de la bougie est née.

Depuis son atelier à Moncrabeau, Gérôme Perrier passe du temps à trouver la bonne formule afin de confectionner les pots des bougies en paille de chanvre locale de mycélium, le réseau racinaire des champignons. 100 % naturelle, cette matière est également entièrement compostable et propose donc une alternative végétale, cultivable face aux matériaux extraits ou transformés. « C'est du design régénératif ! Quand la bougie est finie, elle retourne à son état naturel et enrichit le sol », ajoute le créateur de ce concept unique au monde commercialisé sous le nom Moof Lab. Lauréat du 1<sup>er</sup> prix du concours Boost Campus organisé par le Campus numérique 47, il a également reçu le prix Coup de Cœur des Trajectoires d'exception 2025 de la Chambre de métiers et de l'artisanat 47.

DÉPT 47 - XAVIER CHAMBELEND

## 5<sup>e</sup> ÉDITION DE LA BROCANTE AUX MATÉRIAUX DE VALORIZON



Les 20 et 21 mars, des professionnels ouvrent leur entrepôt pour vendre leur surplus mais aussi des matériaux issus de déconstructions ou de fins de chantiers. Au lieu de les détruire ou de les jeter, ils donnent une nouvelle vie à ces ressources qui conservent leur utilité et qualité. Aussi, ils aideront les visiteurs à choisir les bons produits pour leurs projets. Initiée par ValOrizon, la Brocante aux matériaux permet de dénicher des portes, des fenêtres, du carrelage, du bois, de l'outillage, etc. C'est l'occasion de faire des économies (jusqu'à 70 % par rapport à la valeur neuve) tout en faisant un geste pour l'environnement.

+ D'INFO  
[BROCANTE.VALORIZON.COM/](https://BROCANTE.VALORIZON.COM/)

## POUR TOUT SAVOIR SUR PARCOURSUP

Dans le cadre de ses Jeudis de l'inclusion numérique, le Département organise en partenariat avec le Centre d'information et d'orientation (CIO) un webinar "Créer et suivre son dossier sur Parcoursup". Rendez-vous le 5 février dès 14 h.



## DEVENEZ CONSEILLER CITOYEN !

Vous souhaitez vous impliquer dans la vie de votre département ? Le Conseil départemental ouvre au printemps les candidatures pour la 3<sup>e</sup> édition du Conseil consultatif citoyen.

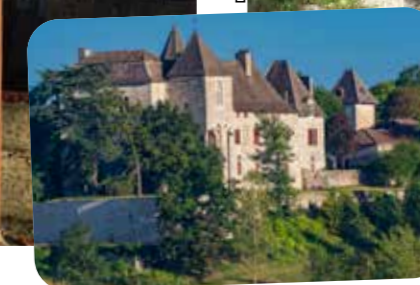
INFORMATIONS COMPLÈTES

[WWW.INITIATIVECITOYENNE47.FR](https://WWW.INITIATIVECITOYENNE47.FR)

## SUIVEZ LES PANNEAUX...

Deux nouveaux itinéraires de randonnée, inscrits au Plan départemental des espaces, sites et itinéraires, ont été équipés de panneaux d'informations sur les caractéristiques et spécificités des circuits.

Retrouvez les fiches n°131 « Sauveterre-la-Lémance, vers le hameau de la ville » et n°411 « Cailladelles, du pech à la vallée de la Lède » sur [rando.tourisme-lotetgaronne.com](https://rando.tourisme-lotetgaronne.com)



## T É L E X

Acquérir du « gros matériel sportif »

### OBJECTIF :

Permettre aux associations sportives de renouveler un matériel désuet ou de s'équiper pour offrir un service de qualité à leurs adhérents.

Dépôt des dossiers de subvention **JUSQU'AU 31 MARS** sur la plateforme [subvention.lotetgaronne.fr](https://subvention.lotetgaronne.fr) ou ici



Bourse aux projets jeunesse

### OBJECTIF :

Permettre aux jeunes de 11 à 25 ans de réaliser leur projet. S'il est retenu pour la commission du 18 mars, il sera soutenu financièrement et techniquement.

**JUSQU'AU 27 FÉVRIER** Dossier à télécharger sur [lotetgaronne.fr](https://lotetgaronne.fr) ou ici



## LE SPORT, VECTEUR D'ÉGALITÉ

L'union sportive Léo Lagrange de Nouvelle-Aquitaine propose aux associations 3 journées d'information et de sensibilisation sur le thème de la lutte contre toutes les formes de discriminations et de violences dans le sport. Rendez-vous le 3 mars à Villeneuve-sur-Lot (maison de la vie associative, 54 rue de Coquard), le 4 mars à Agen (SDJES, 1050 avenue du docteur Bru) et le 5 mars à Nérac. Retrouvez toutes les informations sur :

[HTTPS://LECOINDESASSOS.LOTETGARONNE.FR](https://LECOINDESASSOS.LOTETGARONNE.FR)



## TRIBUNES

### Groupe de la Majorité départementale

Le Débat d'orientations budgétaires 2026 du Conseil départemental s'est tenu dans un contexte national particulièrement incertain. Instabilité politique, retards dans l'adoption du budget de l'État, décisions mouvantes : cette situation crée un flou préjudiciable pour l'ensemble des collectivités locales, et plus encore pour les Départements. Une nouvelle fois, les collectivités sont appelées à contribuer au redressement des comptes publics nationaux, alors même qu'elles ne sont ni à l'origine des déficits de l'État ni responsables de l'emballage de la dette. Gel ou plafonnement des recettes, transferts de charges non compensés, hausse mécanique des dépenses sociales : cette équation est injuste et fragilise durablement l'action publique locale. Lors de ce débat, un constat a été largement partagé : tous les Départements, quelle que soit leur couleur politique, traversent une période financière difficile. Mais les choix opérés par la Majorité départementale ont permis au Lot-et-Garonne de mieux résister que beaucoup d'autres territoires.

Ces choix ont été exigeants. Ils ont conduit à une réduction budgétaire sans précédent, à des arbitrages parfois douloureux, à une maîtrise renforcée des dépenses. Mais ils ont permis de préserver l'essentiel : la continuité du service public, le maintien d'un niveau d'investissement significatif et le soutien aux acteurs du territoire.

La solidarité est restée au cœur de l'action départementale. Protection de l'enfance, insertion, accompagnement des personnes âgées, soutien à l'autonomie, politique éducative et investissements dans les collèges : le Département a assumé pleinement son rôle de chef de file social. Le débat a également été l'occasion de réaffirmer le soutien sans faille du Département au monde agricole, durement touché par une nouvelle crise sanitaire et par des difficultés structurelles persistantes. Aux côtés des agriculteurs, le Département agit concrètement, tout en appelant à un dialogue responsable et respectueux.

Le budget primitif 2026 traduit les orientations débattues : stabilité, prudence, responsabilité. Dans un pays sous tension budgétaire, le Lot-et-Garonne fait le choix de rester solide, fidèle à ses valeurs et attentif à chacun de ses habitants.

**Majorité départementale - Hôtel du Département, 47922 Agen cedex 9  
05 53 69 42 72 - majorite.departementale@lotetgaronne.fr**

### Groupe 100 % Lot-et-Garonne

Une nouvelle fois, cette année commence sous le signe de la vigilance, et en particulier pour nos enfants. Notre département se retrouve lui aussi confronté à des situations inacceptables : des mineurs confiés à l'ASE exposés à la prostitution et à des violences. Notre groupe réaffirme son attachement à la protection de l'enfance, valeur cardinale de la République, qui exige stabilité, responsabilité et efficacité. Fer de lance du social, le Département doit tout mobiliser, avec nos maires, socles de la République : placements sécurisés, soutien aux professionnels, contrôles et coordination. Et face au numérique qui s'accélère, protégeons nos jeunes des dérives en ligne. L'action départementale doit garantir solidarité et bon usage de chaque denier investi. Malgré un contexte incertain, vous pouvez compter sur le groupe 100% Lot-et-Garonne pour rester mobilisé pour nos enfants, nos familles et tous ceux qui font vivre notre territoire. Nous vous souhaitons nos meilleurs vœux pour 2026.

**Pierre Chollet, président du groupe 100 % Lot-et-Garonne  
05 53 98 52 00 - secgenopp.cg47@gmail.com**

### Groupe La Dynamique Citoyenne

Quand on voit la complexité pour l'État et notre gouvernement de bâtir un budget pour 2026, entre compromis et compromissions, on se dit finalement que pour notre conseil départemental, c'est presque un jeu d'enfant.

Et pourtant, les Départements traversent, eux aussi, une grave crise de croissance et financière. Mais le « 47 », qui ne cesse pourtant de réduire la voilure, va plutôt bien s'en sortir. Tout est relatif, bien sûr, mais par les temps qui courent, on se console comme on peut !

**Clarisse Maillard et Christian Delbreil  
06 45 74 46 14 - ladynamiquecitoyenne47@gmail.com**

### Groupe Les 47

« Le groupe « Les 47 » n'a pas souhaité publier de tribune dans ce numéro ».

**Vanessa Dallies et Gilbert Dufourg le groupe « LES 47 »  
groupeles47@gmail.com**

Les tribunes sont publiées, en l'état, sous la responsabilité de leurs auteurs. Conformément à la réglementation, la Rédaction du journal n'est pas habilitée à apporter quelque correction ou modification aux textes transmis par les groupes.



# OCCITAN

**Jean-Pierre Hilaire**  
06 76 47 32 12  
Jean-pierre.hilaire@wanadoo.fr

## Istòria de la crotz occitana

La crotz occitana es un signe d'identitat, d'obertura als autres, de tolerància e del desir de viure amassa en respectant las diferéncias de cadun.

**Cossí se sona?**  
Crotz provençala, crotz arlesiana, crotz venesiana, crotz de Tolosa, crotz lengadociana, crotz occitana... es l'embèma d'Occitània dempuèi l'Edat Mejana.

**Qué representan sas colors?**  
L'Aur sus un fons roge coma lo sang, que representa l'arma de l'umanitat, e jauna coma l'aur, lo solelh en fusion, l'Èsser Suprèm.

**Qué simboliza?**

- Lo Crist al centre (lo solelh de justícia segon Sant Luc), las dotze bolas que representan los apòstols.
- En referéncia a l'Apocalipsi de Sant Joan, representa l'union mistica de l'arma e de l'esperit, e las bolas representan las dotze pòrtas.
- Las dotze bolas pòdon tanben simbolizar los dotze ostals del cicle zodiacal anual.

**Quina es son origina ?**  
Se pensa qu'èra presenta dempuèi l'epòca romana e visigòtica.

Foguèt pas qu'al sègle XI que pareguèt dins sa forma actuala, particularament dins las familhas descendentes dels Marqueses de Provença. Se pòt trobar ja a la Primèra Crosada (1095-1099) sus las armas de Raimon IV de Sant Gèli, cap d'una armada occitana, durant la presa d'Antioquia.

Apareguèt sul sagèl de Raimon VI, comte de Tolosa, en 1211. Sus la bandièra occitana modèrna, es associada a l'estèla de sèt brancas que representa las sèt províncias istoricas d'Occitània.



**SCANNEZ LE QR CODE  
POUR LIRE LA TRADUCTION**

### DES SUGGESTIONS POUR CETTE RUBRIQUE ?



**Marcel Calmette,**  
Conseiller départemental délégué  
aux Langues régionales  
departement@lotetgaronne.fr

### SORTIR

9 ET 10 FÉVRIER



#### Journée de l'épilepsie

Il s'agit de la 3<sup>e</sup> maladie neurologique la plus fréquente, 700 000 personnes en France, dont 50 % de moins de 10 ans, 10 % d'erreurs diagnostiques et 1/3 des patients qui résistent aux médicaments. Les crises ne sont pas que convulsives : absences, secousses musculaires, hallucinations... Les bénévoles de la délégation 47 soutiennent les patients et leurs proches. Leur rôle : parler de l'épilepsie, informer sur la maladie et ses conséquences au quotidien, lutter contre les préjugés et la stigmatisation. « La vie d'abord ! » C'est la devise d'Epilepsie France parce qu'en dépit de tout ce que la maladie inflige, la force de vie et l'espoir sont les meilleurs alliés !

À l'occasion de la journée internationale de l'épilepsie (le 9), les bénévoles lot-et-garonnais organisent diverses animations comme des cafés-rencontres et tiennent des stands d'informations :

- 9 février au Pôle de santé du Villeneuve, de 10 h à 16 h
- 10 février au Centre hospitalier Agen Nérac, de 9 h 30 à 15 h 30
- Et au Centre hospitalier de Marmande Tonneins (date à venir)

Plus d'info : 47@epilepsie-france.com / www.epilepsie-france.com / « près de chez vous »



DU 5 AU 8 FÉVRIER

#### MondoClowns

Pour ses 10 ans, le festival de Marmande rend hommage au Charlie Chaplin qui a inspiré les artistes et les clowns. Le spectacle *Imagine* vous embarquera au plus proche de cet artiste. Six séances sont programmées avec des clowns et excentriques de renommée mondiale.

Plus d'info : www.mondoclowns.com



JUSQU'AU 8 MARS

#### De la cour de Versailles à Agen

L'église des Jacobins d'Agen sert d'écrin à l'exposition « Lumières françaises. De la cour de Versailles à Agen », organisée par le Musée des beaux-arts d'Agen. Plus de 270 œuvres plongent le visiteur dans la vie à la cour et le siècle des Lumières. Elles proviennent du château de Versailles, du musée du Louvre, de la Bibliothèque nationale de France et du musée d'Agen. Les Archives départementales de Lot-et-Garonne sont partenaires de l'exposition et prêtent à cette occasion de nombreux documents et objets. Par exemple : la maquette de la Bastille qui est conservée dans les locaux des Archives départementales. Dès le lendemain de la prise de la Bastille, l'entrepreneur en bâtiment, Pierre-François Palloy, entame de sa propre initiative les travaux de démolition de la forteresse. Avec une partie des pierres réduites en poudre et mélangées à du plâtre, il réalise des maquettes de la forteresse. Elles seront envoyées dans tous les chefs-lieux des départements français.

JUSQU'AU 13 MARS

#### Le beau monde

L'Atelier Oupa réunit une vingtaine de femmes artistes dont certaines proposent cette année une exposition collective à la médiathèque de Lavardac : Carole Maso pour les dessins et la scénographie, Iris Miranda pour le travail de gravure, Sara Maso pour le travail sculpté et Sophie Cohen Scali pour l'installation et la scénographie de l'exposition. À découvrir : du lundi au vendredi de 14 h à 17 h, sauf mercredi de 10 h à 12 h et de 14 h à 17 h et samedi de 10 h à 12 h.

### À VOUS DE JOUER

## QUEL EST SON NOM ?

Une intelligence artificielle a été développée sur le Campus numérique de Lot-et-Garonne.

**Comment s'appelle cette IA ?**



**SCANNEZ ET JOUEZ AVANT  
LE 27 FÉVRIER MINUIT**  
Règlement et mentions RGPD,  
ici

ou répondez par courrier avec vos coordonnées à Hôtel du Département, À vous de jouer, service communication, 47922 Agen cedex 9.

### LIRE



#### LE LOT-ET-GARONNE D'ANTAN

**Joëlle Porcher, Éditions Hervé Chopin. 112 pages. 29,9 €**

Regroupant près de 300 cartes postales du début du siècle, *Le Lot-et-Garonne d'antan* est un véritable voyage dans le temps pour redécouvrir le département au tout début du XX<sup>e</sup> siècle. L'ouvrage est construit autour de sept chapitres thématiques : la terre, la vie économique, la vie quotidienne, les grandes villes, les transformations du siècle passé, loisirs et thermalisme. L'iconographie provient des Archives départementales 47, complétée par des collections du Club cartophile Midi-Pyrénées.



La stèle de Casseneuil érigée à la mémoire des 600 Juifs rafles dans le département entre 1942 et 1943 (Photo Ancre)

## LA POWDRERIE, CETTE CÉLÈBRE INCONNUE

En octobre 1935 un décret d'expropriation prive les agriculteurs de Sainte-Livrade-sur-Lot, Bias et Casseneuil de 421 hectares des meilleures terres alluvionnaires de la vallée du Lot. Conséquence directe de la volonté de l'État français qui souhaite accroître la production de la poudrerie nationale de Bergerac en Dordogne. La campagne gronde, mais, fin 1939, le chantier est ouvert, alimenté par la main-d'œuvre locale renforcée par un contingent important de Républicains espagnols exilés en France. Plus de 5 000 personnes sont embauchées. Cependant, en juin 1940, sanctionné par la signature de l'armistice, le projet est arrêté. Les infrastructures sont démontées, d'autres restent en l'état. Certaines, comme les baraquements militaires, sont achevées. À la fin de la guerre, en 1945, les terres expropriées sont rendues à l'agriculture. Aujourd'hui, le site, malgré sa portée historique, reste méconnu. Néanmoins, il n'est pas une parcelle de terrain riche de vestiges qui ne renvoient à l'Histoire. Rues, stèles, monuments, tous rappellent la rafle des Juifs détenus au camp de Casseneuil, l'internement des travailleurs requis indochinois, les militaires russes, les Républicains espagnols, les militaires de l'armée de l'air, les chantiers de jeunesse, les prisonniers allemands et les collaborateurs du régime nazi. Viennent ensuite les victimes de la décolonisation de l'empire français, Harkis et Français d'Indochine. Tous témoins de bouleversements sans précédent qui façonneront à jamais l'identité de notre département.

« L'internationale de la poudrerie, » version actualisée. Hors-série *Ancre*. Sortie en mars.

#### Où trouver la revue *Ancre* ?

Agen : librairie « Les utopies »  
Casseneuil : librairie « Les rives du Lot »  
Marmande : librairie « Le gang de la clé à molette »

Monsempron-Libos : librairie « Au bon plaisir »  
Villeneuve-sur-Lot : librairie « Livresse », espace culturel Leclerc

**S'abonner**  
4 numéros : 25 € / 9 numéros : 50 €

**Ancre**  
18, rue de Pujols. Villeneuve-sur-Lot.  
09 72 60 84 34. ancregenpartage@gmail.com

**EN SAVOIR +**  
Ou rendez-vous sur :  
**ANCRAGE.ORG**





**SOLIDARITÉ**

# DEVENEZ ACCUEILLANT FAMILIAL !

Vous recherchez une activité professionnelle à domicile  
et vous avez le sens de l'accueil ?

Devenez accueillant familial et accompagnez, chez vous, des personnes  
âgées ou en situation de handicap. Cette activité rémunérée s'exerce après  
l'obtention d'un agrément et d'une formation délivrés  
par le Conseil départemental.

**Pourquoi pas vous ?**

**ENTRE NOUS  
IL N'Y A  
QU'UN PAS.**

plus d'infos sur

**LOTETGARONNE.FR**

ou au

**05 53 69 45 85**

**LOT-ET-GARONNE**

Le Département Cœur du Sud-Ouest

